

Профессиональная ориентация и социализация обучающихся с нарушением слуха

В условиях современной социально-экономической ситуации в стране большую остроту приобретает вопрос о роли социализации детей с ограниченными возможностями здоровья. Для социализации детей с нарушением слуха создаются условия с целью постепенного усвоения детьми социально значимого опыта поведения, норм культуры общения с окружающими людьми, нравственной и трудовой культуры. Профессиональная ориентация детей решает одну из важнейших задач социализации личности – задачу ее профессионального самоопределения.

Вопросам профессионально-трудовой подготовки всегда уделялось большое внимание в школах для детей с нарушением слуха. Профессионально-трудовое обучение охватывает все классы – с подготовительного по 12-й. В школе глухих оно осуществляется в 3 этапа:

I этап – предметно-практическое обучение в подготовительном, 1-4 классах.

II этап – общетрудовая подготовка в 5-8 классах с дифференцированным обучением мальчиков и девочек.

III этап – общетрудовая, профильная и профессиональная подготовка в 8-11 классах.

Содержание трудового обучения в начальной школе слабослышащих имеет свои особенности. На I этапе в программе выделяются следующие виды деятельности: технический труд, бытовой труд, основы художественной обработки различных материалов, сельскохозяйственный труд. II этап – общетехническая подготовка учащихся 5-7 классов. Программа III этапа трудового обучения предусматривает профилирующую подготовку [1, С.634].

В системе профессионально-трудовой подготовки глухих и слабослышащих учащихся важное место отводится профессиональной

ориентации. Хорошо организованное трудовое обучение само по себе активно воздействует на формирование профессиональных интересов, а целенаправленная профориентационная работа предусматривает подготовку выпускников школы к сознательному выбору профессии, которая отвечает прежде всего их интересам и обеспечивает максимальное развитие индивидуальных способностей. Готовность учащихся сознательно выбрать профессию обусловлена различными факторами: информированностью о наиболее распространенных видах труда, знанием требований, предъявляемых в конкретных видах труда к субъектам трудовой деятельности, и путей приобретения той или иной профессии; умением правильно оценить личные качества для овладения избранной специальностью.

В соответствии с задачами профессионального самоопределения профессиональная ориентация включает **профессиональную информацию (профессиональное просвещение), профессиональную консультацию, профессиональную диагностику, профессиональный отбор и профессиональную адаптацию**. Каждый из этих компонентов имеет свои задачи, содержание и методику [1, С. 636].

Важное место в выборе будущей профессии отводится организации работы педагога-психолога и социального педагога, которые осуществляют профессиональную диагностику учащихся на основе тестирования с целью выявления их интересов и склонностей, оценку их способностей и потенциальных возможностей, соответствия уровня усваиваемых знаний избранной специальности. В задачи специалистов входят проведение индивидуальных и групповых консультаций, организация занятий по вопросам трудоустройства, проведение мероприятий, направленных на формирование у обучающихся с нарушением слуха профессионального самоопределения, готовности к сознательному и обоснованному выбору профессии в соответствии со своими интересами, желаниями, склонностями, способностями и с учетом имеющихся общественных потребностей в специалистах различного профиля.

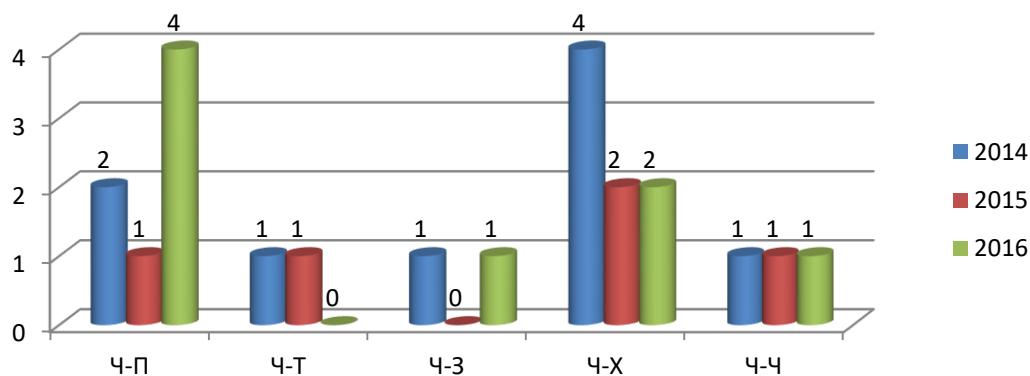
Оптимальное решение вопроса «кем быть?», поиском которого приходится заниматься каждому человеку на определенном этапе возрастного и социального развития, является жизненно важным не только для него лично, но и для общества в целом.

Профессиональное самоопределение – это стержневая проблема в воспитании детей с нарушением слуха. У них, чаще, чем у других, возникают проблемы профессионального выбора. Процесс профессионального самоопределения слабослышащих детей имеет свои особенности вследствие их дефекта. Первичное нарушение слуха (отсутствие или значительное его снижение) ведёт к отсутствию или недоразвитию словесной речи, низкому уровню познавательных способностей. Это осложняется сопутствующими заболеваниями. Дети с нарушением слуха, имеющие семью и живущие в интернате не опираются на профессиональный опыт родителей в выборе профессии. Родители таких детей, в большинстве случаев, слышащие и у них возникает неадекватная оценка возможностей детей. Несмотря на то, что многие ученые нашей страны и за рубежом (В.Л. Белинский, Э.И. Вийтар, А.П. Гозова и др.) занимались исследованиями особенностей различных аспектов психологии личности учащихся с нарушениями слуха подросткового и юношеского возрастов, проблемы особенностей личностно-профессионального роста глухих и слабослышащих малоизучены [1, С. 642].

Поэтому важно готовить детей не к кажущемуся социальному благополучию, которое их ждёт в будущем, а к реальной борьбе за своё место в жизни через профессиональную деятельность, с помощью которой ребёнок войдёт в ту систему отношений, где будет чувствовать себя значимым и востребованным. Так профессиональное консультирование - важный этап в работе по профориентации. Оно включает в себя изучение личности учащегося, выдачу рекомендаций. Профессиональная консультация чаще всего носит индивидуальный характер. Работа по профессиональному консультированию ведётся совместно с психологом и социальным педагогом. Основным методом является диагностика, которая предполагает использование комплекса

психологических методик, обеспечивающих возможность получения каждым обучающимся информации своих индивидуальных психологических качеств и степени их соответствия той или иной профессии. Диагностические методы представлены опросниками, анкетами, тестами. Во многих школах при обследовании учащихся широко используется в целях профориентации «Карта интересов». Она разработана в виде специального опросника, составленного с учетом специфики и индивидуальных особенностей развития учащихся с недостатками слуха. Карта помогает формировать учебные группы для профессионально-трудовой подготовки с учетом интересов учащихся, содействует раннему выявлению профессионально ориентированных интересов школьников. А также используется опросник Е.А. Климова «Определение профессиональных склонностей». В основу опросника положена идея о делении всех существующих профессий на 5 типов по признаку предмета или объекта, с которым взаимодействует человек в процессе труда: «человек - природа», «человек - техника», «человек - человек», «человек - знаковая система», «человек - художественный образ», где набранное количество баллов свидетельствует об интенсивности интереса к каждому типу профессии.

Как видно из диаграммы по результатам исследования склонностей и профессиональных интересов обучающихся с нарушением слуха выпускников нашей школы на протяжении последних лет наблюдается выраженный интерес к профессиям типа «человек – художественный образ» и «человек – природа».



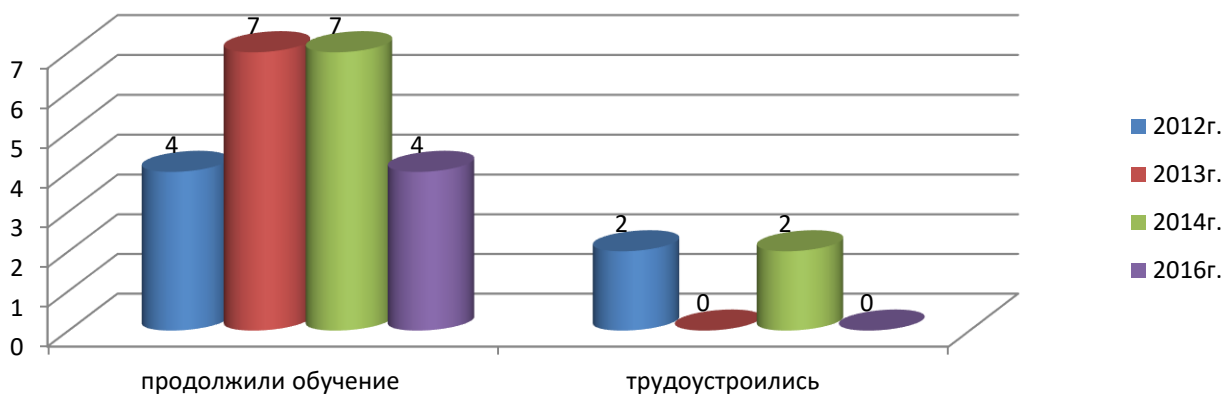
Рассматривая профориентацию как главный фактор трудового самоопределения и социализации глухих учащихся, Г.Н. Пенин рекомендует в

9—12 классах факультативный курс «В мире профессий». Практическая значимость курса заключается в формировании у старшеклассников профессионально-политехнической ориентировки в новых социально-экономических условиях [1, С. 638].

Среди нетрадиционных методов во внеурочное время в стенах нашей школы-интерната используется арт-терапия. Это – художественно-эстетическое воспитание, способствующее развитию самопознания, самоуглубления личности и являющееся формой социализации человека. Дети с увлечением танцуют, рисуют, занимаются жестовым пением и посещают кружок «Пение». В процессе творческой деятельности у детей развивается продуктивное воображение, формируется эстетическое отношение к действительности, активизируются эмоциональные чувства и переживания. Занятия художественным творчеством расширяют возможности, раскрывают перспективы дальнейшего жизненного самоопределения, формирования интересов, склонностей, способностей. Художественное творчество даёт возможность пережить ребёнку с нарушением слуха минуты счастья, гордости за свой талант, свои особенности.

Эффективным средством расширения кругозора обучающихся с нарушением слуха являются встречи с выпускниками. Ученики получают знания о том, что каждый из них в будущем может выбрать любую доступную профессию. Важно обращать внимание детей на то, что в их возрасте нужно думать, не только о том, какая профессия им нравится, но и какая соответствует их возможностям, характеру.

Одним из показателей успешной социализации и профессионального самоопределения учащихся с нарушением слуха является дальнейшее их обучение после окончания школы и трудоустройство. Из мониторинга социализации учащихся нашей школы виден высокий уровень социализации выпускников на протяжении многих лет (в 2015г. и 2016 г. выпускников не было).



В заключении еще раз хочется подчеркнуть необходимость целенаправленной профессиональной ориентации детей с нарушением слуха как одного из приоритетных направлений трудового обучения. Профессиональное ориентирование детей с ограниченными возможностями здоровья необходимо осуществлять комплексно, вовлекая в этот процесс различных специалистов и родителей. Систематически проводимая в этом направлении работа, несомненно, даст положительные результаты.

Литература

1. Сурдопедагогика: учебник для студ. высш. пед. учеб. заведений/под ред. Е.Г. Речицкой. – М.: Гуманитар. изд. центр ВЛАДОС, 2004. – 655с.